



charnwood
country
6 • 8 • 12

Instrukcja Obsługi i Instalacji Urządzenia

country

6 • 8 • 12

S P I S T R E Ś C I

INSTRUKCJA OBSŁUGI URZĄDZENIA

Wybór opału	4
Otwieranie drzwiczek	4
Montaż rusztu	4
Rozpalanie ognia	5
Kontrolowanie spalania	5
Podkładanie opału	5
Oczyszczanie popielnika	5
Palenie mało intensywne	6
Czyszczenie korpusu i szyby	6
Czyszczenie przyłącza kominowego i płyty dopalającej górnej	6
Czyszczenie komina	7
Serwisowanie	7
Rozwiązywanie problemów z eksploatacją	7

INSTRUKCJA INSTALACJI URZĄDZENIA

Zasady bezpieczeństwa przy instalacji urządzenia	9
Opis techniczny	9
Komin	9
Płyta podłogowa - obudowa	9
Podłączenie piecyka do przewodu kominowego	10
Drzwiczki rewizyjne	11
Zanim rozpalisz, sprawdź czy	11
Oddanie urządzenia do użytku	11
Wymiary	12
Lista części modelu Country 6 MKII	13
Lista części modelu Country 8WB MKII	14
Lista części modelu Country 12WB MKII	15
Certyfikat	16

Przed rozpoczęciem użytkowania piecyka upewnij się, że montaż urządzenia odbył się zgodnie z Instrukcją Instalacji Urządzenia, a przewód kominowy został oczyszczony i nie jest zablokowany. Piecyk wymaga oddzielnego przewodu kominowego.

Podczas użytkowania urządzenia należy zachować szczególną ostrożność. Piecyk nagrzewa się do wysokiej temperatury!

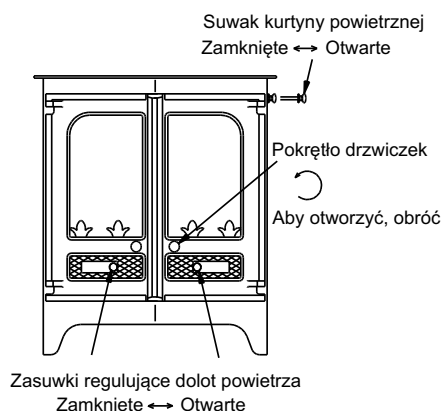
Urządzenie nie jest przystosowane do pracy ciągłej. Oznacza to, że aby utrzymać żar w piecyku należy dokładać drewno w ciągu nocy w innym przypadku może zająć potrzeba ponownego rozniecenia ognia.

WYBÓR OPAŁU

Piecyki przeznaczone są głównie do spalania drewna. Tylko suche, dobrze wysezonowane drewno powinno być stosowane do opalania tego urządzenia. Stosowanie wilgotnego drewna prowadzi do nadmiernego wydzielania się smoły i sadzy, która odkłada się w palenisku, kominie oraz na szybie.

Z tego samego powodu zaleca się stosowanie drewna liściastego (wiąz, buk, dąb) bardziej niż drewna iglastych (sosna czy świerk). Spalanie wilgotnego drewna dostarcza również mniejszej ilości energii cieplnej. Za dobrej jakości drewno opałowe, rozumie się polana o wilgotności ok.20%. Aby należycie przygotować drewno należy je pociąć, porąbać i pozostawić w suchym dobrze wentylowanym miejscu przez okres jednego roku a optymalnie dwóch lat.

Rys. 1. Kontrolowanie pracy piecyka



KOKS POCHODZENIA NAFTOWEGO NIE POWINIEN BYĆ SPALANY W TYM URZĄDZENIU.

JEGO STOSOWANIE UNIEWAŻNIA GWARANCJĘ!

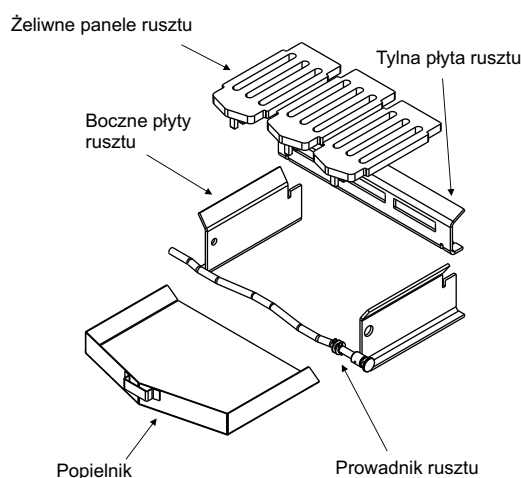
W piecyku zabrania się spalania odpadków i śmieci gospodarstwa domowego. W razie wątpliwości związanych z możliwością wykorzystania innego paliwa skontaktuj się z producentem firmą Charnwood.

OTWIERANIE DRZWICZEK

W celu otworzenia drzwiczek, nałóż rączkę na pokrętko prawego skrzydła drzwiczek i przekręć w kierunku przeciwnym do ruchu wskazówek zegara. Aby zamknąć drzwiczki, przekręć rączkę zgodnie z ruchem wskazówek zegara (zobacz, Rys.1).

MONTAŻ RUSZTU

Rys.2. Elementy składowe rusztu



Montaż rusztu umożliwi wydajniejsze spalanie paliwa i łatwiejsze usuwanie popiołu. Ma to szczególne znaczenie podczas spalania paliwa dostarczającego dużo popiołu. Jeśli zamierzacie Państwo palić wyłącznie drewnem nie ma potrzeby instalowania rusztu. Drewno może być spalane bezpośrednio w palenisku.

Do zamontowania rusztu potrzebujesz:

Klucz płaski 10 mm

Śrubokręt krzyżakowy

Zanim rozpoczniesz montaż rusztu, usuń ze środka paleniska ustalacz popiołu. W zestawie z rusztem na paliwo stałe znajduje się popielnik spełniający jego funkcje. Ponowna

instalacja ustalacza jest zatem zbyteczna.

Zakładając, że stoisz przodem do piecyka przy użyciu 10 mm klucza odkręć śrubę mocującą zaślepkę rusztu na boku korpusu. Usuń zaślepkę i podkładkę dystansową z otworu (komplet przechowuj w bezpiecznym miejscu na wypadek, gdy zajdzie potrzeba demontażu rusztu). Ułóż na miejsce tylną i 2 boczne płyty rusztu zgodnie z (rysunkiem 2).

Zamocuj prowadnik rusztu w jeden ze sposobów:

A) Wsuń prowadnik rusztu przez otwór po prawej stronie piecyka, nakładając pierwszą podkładkę. Posuwaj prowadnik dalej, przełóż go przez prawą płytę rusztu, a następnie przez lewą płytę rusztu. Nałóż drugą podkładkę. Ustaw podkładki we właściwym miejscu i zabezpiecz je sprężynowymi zawleczkami.

B) Odkręć gałkę prowadnika rusztu (używając śrubokręta krzyżakowego). Nasuń pierwszą podkładkę na prowadnik rusztu, a następnie wsuń go przez otwór na boku piecyka tak, aby przeszedł przez prawą płytę boczną rusztu. Popychając prowadnik dalej przełóż go przez lewą płytę boczną rusztu i nałóż następną podkładkę. Zabezpiecz podkładki sprężynowymi zawleczkami. Ostatecznie przykręć metalową gałkę do prowadnika rusztu.

Ułóż żeliwne panele rusztu ze zwróceniem szczególnej uwagi na to, by prawidłowo spoczywały na prowadniku rusztu. Pod zamontowany ruszt wsuń szufladę popielnika.

ROZPALANIE OGNIA

Podczas pierwszego rozpalenia z piecyka może wydzielać się dym i nieprzyjemny zapach. Jest to normalna reakcja, która z czasem zniknie. Pomieszczenie przy kilku pierwszych rozpaleniach powinno być dokładnie wietrzone.

Podczas pierwszego rozpalenia utrzymuj ogień na stosunkowo niskim poziomie przez pierwsze 2 godziny palenia. Pozwoli to na swobodne odparowanie wilgoci z wnętrza paleniska.

Do rozpalenia ognia potrzebujesz: drobne drewno, papier lub specjalną podpałkę. Na spodzie paleniska połóż papier, drobne drewno bądź specjalną podpałkę, a na górę kilka małych suchych polan. Zapewnij maksymalny dostęp powietrza szeroko otwierając zasuwki na drzwiczkach i suwak kurtyny powietrznej na boku korpusu (zobacz, Rys.1) . Podpal papier lub podpałkę. Zamknij drzwiczki do momentu, aż drewno dobrze zajmie się ogniem, a następnie dołóż więcej opału. Ostatecznie wyreguluj dopływ powietrza.

Przed ponownym rozpaleniem piecyka oczyść ruszt i popielnik z popiołu (paliwo stałe).

Pałac drewnem pozostaw dwucentymetrową warstwę popiołu na na spodzie paleniska.

KONTROLOWANIE SPALANIA

Intensywność spalania regulowana jest ilością powietrza, jaka dociera do paleniska. Ilość ta kontrolowana jest za pomocą zasuwek na prawym i lewym skrzydle drzwiczek oraz za pomocą suwaka kurtyny powietrznej (zobacz, Rys.1) . Regulacja ilości powietrza za pomocą zasuwek na drzwiczkach wykorzystywana jest głównie podczas rozpalania urządzenia lub wtedy, gdy zachodzi potrzeba intensywnego palenia. Regulacji tej nie należy pozostawiać całkowicie otwartej przez długi czas z uwagi na możliwość przegrzania urządzenia.

Najczęściej intensywność spalania regulowana jest suwakiem kurtyny powietrznej, który jednocześnie pozwala utrzymać szybę w czystości. Aby palić intensywnie, wyciągnij maksymalnie suwak kurtyny na boku korpusu, lub wciśnij go dla powolnego spalania.

Jest rzeczą prawie niemożliwą by utrzymać szybę w czystości, jeśli dopływ powietrza wtórnego (kurtyna powietrzna) jest całkowicie zamknięty, szczególnie zaraz po nałożeniu opału.

Podczas obsługi urządzenia zachowuj szczególną ostrożność. Piecyki nagrzewają się do wysokiej temperatury! Dla uniknięcia ryzyka oparzeń zawsze nakładaj rękawice odporne na wysoką temperaturę.

PODKŁADANIE OPAŁU

Zachowuj szczególną ostrożność podczas palenia drewnem i podkładania opału. Zwróć uwagę, by polana nie wystawała ponad przednią część paleniska. Wystające polana mogą spowodować wypchnięcie lub uszkodzenie (zbiecie) szyby. Przy paleniu drewnem zaleca się 1,5 godzinną częstotliwość załadunku. Drewno powinno być nakładane na maksymalną wysokość, przy której nie wypada z paleniska podczas otwierania drzwiczek.

W piecyku tym nie można stosować paliwa płynnego.

OCZYSZCZANIE POPIELNIKA

Pałac drewnem zaleca się pozostawienie niewielkiej warstwy

popiołu na spodzie paleniska. Usuwanie popiołu powinno mieć miejsce nie częściej niż raz, dwa razy w tygodniu. Przy paleniu drewnem popiół należy usunąć również wtedy, gdy jego ilość ogranicza dołot powietrza do paleniska.

W przypadku palenia paliwem innym niż drewno, popielnik powinien być oczyszczany regularnie. Nie pozwalaj, aby popiół gromadził się w nadmiernej ilości. Może to prowadzić do uszkodzenia rusztu. Opróżniając popielnik pamiętaj, by nie wyrzucać gorącego popiołu do plastikowych pojemników lub plastikowych worków na śmieci.

Po opróżnieniu popielnika zaleca się oczyścić ruszt kilkoma energicznymi obrotami (dźwignia na boku korpusu). W razie potrzeby można użyć pogrzebacza.

Aby ułatwić Państwu wynoszenie popiołu, w akcesoriach firmy Charnwood znaleźć można metalowy pojemnik na popiół. Jego zakupu możliwy jest od sprzedawcy piecyka lub bezpośrednio z firmy Charnwood.

PALENIE MAŁO INTENSYWNE

Aby prawidłowo regulować proces powolnego palenia, drzwiczki piecyka muszą być szczelnie zamknięte.

Przy paleniu drewnem nałóż większą ilość paliwa i pozostaw w pełni otwarty dopływ powietrza przez około pół godziny, zanim ostatecznie wyregulujesz dołot powietrza zasuwką na drzwiczkach (pozwoli to zredukować ilość smoły gromadzącej się w kominie). Suwak kurtyny powietrznej również powinien pozostać delikatnie uchylony, pomoże on w utrzymaniu szyby w czystości.

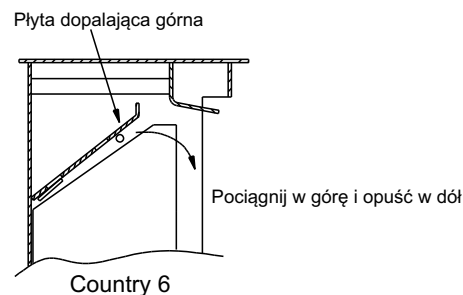
Z uwagi na różnice w ciągu kominowym i w rodzaju spalanego paliwa, poszukiwanie optymalnych ustawień przy paleniu mało intensywnym wymaga czasu i odrobiny praktyki.

Jeśli zajdzie potrzeba ożywienia ognia, oczyść popielnik (dotyczy to głównie paliwa stałego) poruszaj rusztem oraz zapewnij maksymalny dostęp powietrza całkowicie otwierając zasuwki na drzwiczkach i regulację kurtyny powietrznej. Gdy ogień należycie się rozpali dołóż opału i wyreguluj ustawienia dożądanego poziomu.

CZYSZCZENIE KORPUSU I SZYBY

Piecyki wykończone są farbą odporną na wysoką temperaturę. Czyszcząc malowane powierzchnie korpusu użyj wilgotnej ściereczki niepozostawiającej włókien. Czyszczenie powinno być przeprowadzane przy zimnym

Rys.3. Płyta dopalająca górna



Country 6

W modelu Country 6 z płaszczem wodnym płyty dopalającej górnej nie instaluje się.



Country 8 & 12

piecyku.

Jeśli zajdzie potrzeba powtórnego pomalowania piecyka, w ofercie firmy Charnwood znaleźć można specjalną odporną na wysoką temperaturę farbę w sprayu.

Dzięki kurtynie powietrznej większość sadzy i zanieczyszczeń na powierzchni szyby ulega samoczynnemu spalaniu w ciągu kilku minut po całkowitym otwarciu dopływu powietrza. Jeśli zajdzie potrzeba wyczyszczenia szyby, otwórz drzwiczki i pozwól jej zupełnie ostygnąć. Szybę przecieraj najpierw wilgotną, a później suchą ściereczką. Oporne zanieczyszczenia usuwać można przy użyciu środka do czyszczenia szyb kominkowych. Do czyszczenia szyby nie zaleca się używania środków ściernych. Mogą one powodować osłabiające szybę zadrapania i przedwczesne jej zużycie. Do czyszczenia szyby nie należy stosować środków w aerozolu, szczególnie podczas palenia w piecyku.

CZYSZCZENIE PRZYŁĄCZA KOMINOWEGO I PŁYTY DOPALAJĄCEJ GÓRNEJ

Przyłącze odprowadzające spaliny do przewodu kominowego jak i sama płyta dopalająca górna powinny być utrzymane w czystości. Czyszczenie płyty dopalającej górnej, przyłącza kominowego jak i rur spalinowych przeprowadzać należy

przynajmniej raz w miesiącu, a w razie potrzeby częściej. Zanim rozpoczniesz czyszczenie upewnij się, że wewnątrz piecyka jest zimne.

Aby wyjąć płytę dopalającą górną, delikatnie unieś ją do góry a następnie opuść w dół (Rys.3). Usun nagromadzony depozyt z powierzchni płyty. Po skończeniu czyszczenia umieść płytę na właściwym miejscu.

CZYSZCZENIE KOMINA

Czyszczenie kanału kominowego zaleca się wykonywać przynajmniej dwa razy w roku. W przypadku, gdy przewód kominowy instalowany jest od góry piecyka, początkowy odcinek komina może być czyszczony przez palenisko.

Przed czyszczeniem komina usuń wszystkie wewnętrzne elementy paleniska: ozdobny płótek i płytę dopalającą górną. Usuń sadzę z całej powierzchni otworu komina.

W przypadku, gdy niemożliwe jest czyszczenie komina przez urządzenie instalator powinien zamontować drzwiczki rewizyjne (wyczystkę).

Po wyczyszczeniu komina, należy również oczyścić przyłącze i rurę spalinową. Najlepiej przy użyciu stalowej szczotki. Na zakończenie czyszczenia ułóż na miejsce wewnętrzne elementy paleniska tj.: ozdobny płótek oraz płytę dopalającą górną (zobacz, Rys.3).

Do czyszczenia kanałów kominowych dostępne są różnej wielkości szczotki stalowe. Dla tradycyjnego murowanego z cegieł przewodu kominowego zalecana jest szczotka drucziana okrągła. Czyszczenie przewodów kominowych wykonanych z prefabrykatów powinno odbywać się zgodnie z zaleceniami producenta.

SERWISOWANIE

Utrzymanie piecyka we właściwym stanie technicznym wymaga jego dokładnego przeglądu przynajmniej raz w roku. Po dokładnym oczyszczeniu paleniska sprawdź, czy wszystkie wewnętrzne części są w dobrej kondycji. W razie potrzeby wymień zużyte elementy. Sprawdź stan uszczelek na drzwiczkach i ich szczelność podczas zamykania. Poradnik, na co zwrócić uwagę podczas przeglądu urządzenia dostępny jest na żądanie. Naprawy lub jakiegokolwiek modyfikacje urządzenia mogą być wykonywane wyłącznie przez producenta lub przeszkolonego pracownika. W przypadku zmian w budowie lub modyfikacji dokonanych

przez użytkownika, producent nie bierze odpowiedzialności za nieprawidłowe funkcjonowanie urządzenia. Używaj tylko oryginalnych części zamiennych producenta - firmy Charnwood.

ROZWIĄZYWANIE PROBLEMÓW Z EKSPLOATACJĄ

Ogień nie chce się rozpaścić

Sprawdź, czy:

- kanały doprowadzające powietrze do urządzenia są drożne,
- przewód kominowy i przyłącze kominowe są drożne,
- używasz właściwego paliwa,
- do pomieszczenia dostarczona jest odpowiednia ilość czystego powietrza,
- w tym samym pomieszczeniu co piecyk, nie jest zainstalowany wyciąg mechaniczny nieświeżego powietrza,
- jest wystarczająco silny ciąg kominowy (przy ciepłym kominie powinien być on rzędu 25 Pa).

Czarna szyba drzwiczek

Z uwagi na różnice w budowie komina i ciągu kominowym poszukiwanie optymalnych ustawień utrzymujących szyby w czystości wymaga czasu i odrobiny praktyki. Poniższe porady, powinny Państwu pomóc w utrzymaniu czystej szyby niemal w każdej sytuacji:

- Wilgotne drewno lub zbyt długie wystające polana mogą powodować zabrudzenia szyby.
- Kurtyna powietrzna doprowadza wstępnie ogrzane powietrze nad szybę „obmywając” ją. W ten sposób gorące powietrze pozwala spalić zanieczyszczenia z powierzchni szyby. Dlatego też, podczas rozpalania pozwól, by ogień dobrze się rozpałił zanim ostatecznie wyregulujesz (przymkniesz) dopływ powietrza. Ma to również zastosowanie podczas załadunku opału.
- Gdy dokładasz opał zwróć szczególną uwagę, aby drewno nie dotykało szyby i znajdowało się możliwie najdalej od czoła paleniska. Nie nakładaj zbyt dużo opału.
- Nigdy zupełnie nie zamykaj dostępu powietrza do kurtyny powietrznej – wysuń suwak na ok. 1/4.
- Aby utrzymać szybę w czystości, zasuwki drzwiczek powinny pozostawać delikatnie uchylone.

Utrzymanie szyby w czystości może być trudne w sytuacji, gdy piecyk opalany jest mało intensywnie przez długi okres czasu.

Jeśli zbrudzenie szyby utrzymuje się przez długi okres czas sprawdź, czy połączenia kominowe i zaślepka są dobrze uszczelnione. Duże znaczenie dla czystości szyby ma siła ciągu kominowego (przy rozgrzanym kominie wartość odczytu powinna być na poziomie przynajmniej 25 Pa).

Niekiedy może pojawić się zadymienie (zabrudzenie) szyby w dolnej części drzwiczek.

Ulatnianie się niebezpiecznych gazów

Ostrzeżenie: Przy prawidłowo zainstalowanym i użytkowanym urządzeniu ryzyko emisji niebezpiecznych gazów jest znikome. Niewielka ilość dymu może pojawić się w pomieszczeniu podczas dokładania opału i usuwania popiołu. Uporczywe i długotrwałe zadymienie może być niebezpieczne dla życia i zdrowia ludzi, dlatego też nie powinno być tolerowane. Jeśli dym przedostaje się do pomieszczenia, niezwłocznie wykonaj następujące czynności:

- a) Otwórz drzwi i okna pozwalając na dopływ świeżego powietrza.
- b) Ugaś ogień i bezpiecznie usuń opał z piecyka.
- c) Sprawdź drożność instalacji kominowej. Oczyszczyć, jeśli jest zablokowana.
- d) Nie próbuj rozpalać ognia dopóki nie znajdziesz przyczyny przedostawania się dymu do pomieszczenia, w razie potrzeby wezwij kominarza.

Najczęstszą przyczyną przedostawania się dymu do pomieszczenia jest niedrożność przyłącza lub przewodu kominowego. Dla własnego bezpieczeństwa przewody te należy utrzymywać w czystości.

Zbyt intensywny ogień

Sprawdź, czy:

- a) Drzwiczki są szczelnie zamknięte.
- b) Zasuwki regulujące dopływ powietrza na drzwiczkach są w pełni zamknięte.

c) Dopływ powietrza do kurtyny powietrznej jest w pełni zamknięty.

d) Używany jest właściwy rodzaj opału.

e) Uszczelka drzwiczek oraz suwak kurtyny powietrznej są w dobrej kondycji.

Ogień w kominie

Regularne i dokładne czyszczenie komina powinno chronić przed jego zapaleniem. W przypadku, gdy komin zapali się, odetnij wszelki możliwy dostęp powietrza. Zamknij zasuwki regulujące dół powietrza na drzwiczkach oraz ciągną regulujące dopływ powietrza do kurtyny powietrznej. Upewnij się, że drzwiczki są szczelnie zamknięte. Czynności te powinny „zadławić” ogień. Nie otwieraj dostępu powietrza do momentu, aż ogień wygaśnie także w piecyku.

Jeśli nie uda się zadławić ognia niezwłocznie wezwij straż pożarną!

Po pożarze komina należy dokonać jego inspekcji i usunąć ewentualne usterki. W tym celu zasięgnij porady kominarza.

ZASADY BEZPIECZEŃSTWA PRZY INSTALACJI URZĄDZENIA

Instalacja piecyka powinna przebiegać z zachowaniem zasady bezpieczeństwa i higieny pracy.

Niektóre rodzaje ogniotrwałego cementu używanego do uszczelniania, mogą mieć właściwości żrące i powodować uszkodzenia skóry. W razie kontaktu ze skórą, przemyj ją dużą ilością wody.

Jeśli podczas instalacji nowego lub demontażu wcześniej istniejącego urządzenia natrafisz na azbest, należy zastosować szczególne środki bezpieczeństwa, odpowiedni ubiór i środki ochronny osobistej. Jego usuwanie i utylizacja powinna odbywać się zgodnie z obowiązującymi przepisami prawa.

W pomieszczeniu, w którym zainstalowane jest urządzenie niewskazane jest instalowanie wyciągu mechanicznego nieświeżego powietrza. Jego instalacja może powodować przedostawanie się dymu do pomieszczenia.

Piecyk do swojej pracy zużywa powietrze, dlatego do pomieszczenia, w którym znajduje się urządzenie powinna zostać doprowadzona odpowiednia ilość świeżego powietrza z zewnątrz. Kratka wlotowa (czerpnia powietrza) powinna być zabezpieczona przed samoczynnym zamknięciem tak, aby zagwarantować stały jego dopływ. Ma to szczególne znaczenie w przypadku podwójnych dobrze izolowanych okien.

Dla piecyków wymagany jest oddzielny przewód kominowy.

Montaż piecyków Country należy wykonać respektując wymagania obowiązujących na terenie Polski norm prawnych, przepisów przeciwpożarowych, przepisów prawa budowlanego oraz postanowienia niniejszej instrukcji instalacji piecyków.

OPIS TECHNICZNY

Country	6	8	12
Moc w kW	6	8	12
Waga w kg	90	105	121
Temperatura gazów w rurze spalinowej °C	290	300	414
Ilość przepływających spalin w g/s	4.0	6.4	8.9

Moc nominalna piecyków została osiągnięta w teście podczas spalanie suchego drewna gatunków liściastych w 1, 5 godzinny cykl załadunku.

KOMIN

Dla prawidłowej pracy urządzenia przewód kominowy powinien mieć wysokość pionową, co najmniej 4 metrów (licząc od wylotu na górnej lub tylnej ścianie korpusu do wierzchołka komina). Minimalny wewnętrzny wymiar przewodu kominowego wynosić powinien 175 mm, a optymalnie 200 mm. **NIE MNIEJ JEDNAK NIŻ 150 mm** (zarówno w przypadku przewodu kominowego okrągłego jak i kwadratowego). Jeżeli piecyk podłączany jest do istniejącego przewodu kominowego przed instalacją, komin powinien zostać sprawdzony i oczyszczony. Przewód kominowy powinien być szczelny, wolny od pęknięć i w dobrej kondycji. W razie jakichkolwiek wątpliwości, co do kondycji przewodu kominowego zasięgnij porady kominiarza. W przypadku konieczności uszczelnienia przewodu kominowego używaj odpowiednich materiałów atestowanych do pieców na paliwa stałe.

Właściciel budynku powinien posiadać aktualne zaświadczenie kominiarskie, potwierdzające, że wskazany kanał dymowy wytwarza wymagany ciąg kominowy (przy rozgrzanym kominie nie mniej niż 25 Pa), jest szczelny, drożny oraz spełnia wszelkie wymogi do odprowadzania spalin z pieców na paliwa stałe.

W przypadku braku komina jego projektowanie oraz budowa powinna być zgodna z wymaganiami normy PN - EN 15287 - 1: 2007 oraz obowiązującymi przepisami prawa budowlanego.

Jeśli ciąg kominowy jest zbyt silny zaleca się zainstalowanie stabilizatora ciągu.

PŁYTA PODŁOGOWA - OBUDOWA

Piecyk wolnostojący powinien być ustawiony na stabilnym podłożu. Nie stawiamy go na drewnianej lub łatwopalnej podłodze. Piecyki należy ustawić na płycie podłogowej o minimalnej grubości 12 mm lub podłogę pod piecykiem jak i całą powierzchnię wokół urządzenia, wyłożyć materiałem niepalnym. Może to być: terakota, gress, granit, marmur itp. Takie zabezpieczenie pozwoli chronić podłogę przed ewentualnym wypadnięciem żaru z piecyka. Podłoga

powinna zostać zabezpieczona materiałem niepalnym na minimalną odległość 300 mm od przodu urządzenia oraz na minimum 150 mm na jego bokach. Z uwagi na przepisy przeciwpożarowe oraz przepisy budowlane wymagane odległości mogą być większe. W razie wątpliwości przy ustawianiu piecyka i zachowaniu minimalnych bezpiecznych odległości, poradź się sprzedawcy, instalatora lub zasięgnij porady lokalnego inspektora budowlanego.

Ustawienie piecyka musi gwarantować również dobrą cyrkulację powietrza wokół urządzenia tak, aby zapewnić dobre oddawanie ciepła do pomieszczenia oraz chronić piecyk przed ewentualnym przegrzaniem. Minimalna przestrzeń 150 mm po bokach oraz 300 mm nad piecykiem z łatwością powinna spełniać ten warunek. Jeżeli piecyk stoi we wnęce kominkowej wykończonej drewnianą belką, minimalna odległość urządzenia od belki powinna wynosić 460 mm a najlepiej 600 mm. Wspomniane drewniane wykończenie powinno zostać odpowiednio zabezpieczone środkami utrudniającymi samozapłon.

Aby urządzenia grzewcze działały poprawnie, przestrzeń między ścianą budynku a tylną ścianą urządzenia powinna wynosić minimum 25 mm.

PODŁĄCZENIE PIECYKA DO PRZEWODU KOMINOWEGO

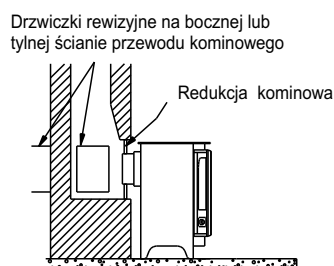
Istnieje kilka sposobów podłączenia urządzenia grzewczego do przewodu kominowego. Zobacz rysunki od 5 do 8.

Jeśli połączenie piecyka z przewodem kominowym odbywa się przy użyciu reduktora pionowego (zobacz, Rys.8) .

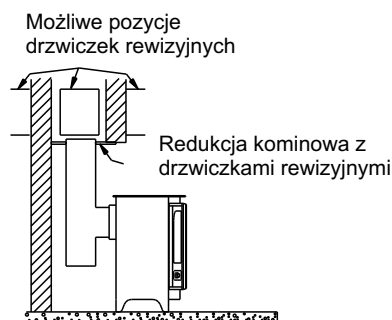
Pozioma długość przyłącza - łączącego urządzenie grzewcze z przewodem kominowym powinna być możliwie najkrótsza, nie powinna przekraczać 150 mm. Przed zainstalowaniem króćca kominowego do korpusu piecyka wolnostojącego, spodnia część powinna zostać uszczelniona ogniotrwałym cementem, a następnie dokręcona śrubami. Zaślepka na tylnej ścianie korpusu również powinna zostać zdemontowana i uszczelniona. Przy jej ponownym montażu należy zwrócić szczególną uwagę, aby płytka trzymająca zaślepkę spoczywała na specjalnych wspornikach tylnej ściany korpusu (zobacz, Rys.9) . Po montażu zaślepki sprawdź, czy płytka mocująca nie powoduje zmiany pozycji płyty dopalającej górnej.

Wszystkie połączenia przewodu kominowego muszą być dobrze uszczelnione.

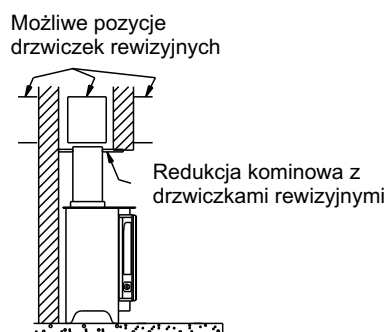
Rys.5. Podłączenie piecyka do przewodu kominowego z wykorzystaniem wylotu spalin na tylnej ścianie urządzenia



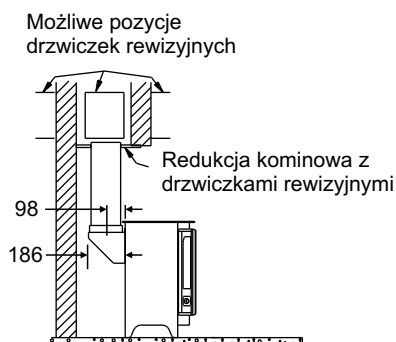
Rys.6. Podłączenie piecyka do przewodu kominowego z wykorzystaniem wylotu spalin na tylnej ścianie urządzenia



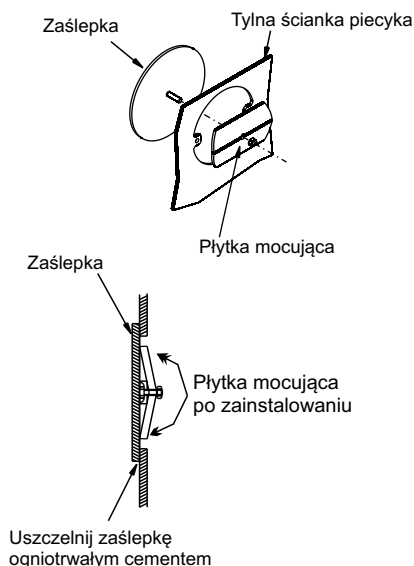
Rys.7. Podłączenie piecyka do przewodu kominowego od góry urządzenia



Rys.8. Podłączenie piecyka do przewodu kominowego z wykorzystaniem pionowego tylnego reduktora przewodu kominowego



Rys. 9. Zaślepka wylotu spalin



usypanie warstwy popiołu lub piasku na spodzie paleniska. Rozpalając piecyk po raz pierwszy sprawdź instalację kominową i jej szczelność.

Instalatorze! Po zakończeniu instalacji i oddaniu urządzenia do użytku pozostaw Instrukcję Obsługi użytkownikowi piecyka i udziel niezbędnych wskazówek.

DRZWICZKI REWIZYJNE

W przypadku podłączenia piecyka do przewodu kominowego używając wylotu spalin na tylnej ściance urządzenia i tylnego pionowego reduktora przewodu kominowego przez urządzenie możliwe jest częściowe czyszczenie przewodu kominowego. Czyszczenie można przeprowadzić przy użyciu okrągłej metalowej szczotki. Jednakże w większości przypadków zachodzi potrzeba instalacji drzwiczek rewizyjnych umożliwiających oczyszczanie komin z sadzy. Drzwiczki takie wmurowywane są najczęściej w konstrukcję komin.

Przykładowe ustawienie drzwiczek znaleźć można na rysunkach od 5 do 8.

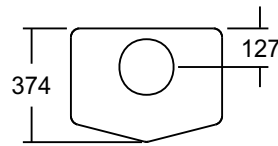
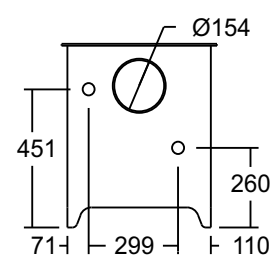
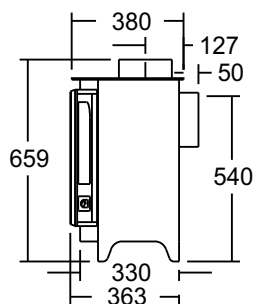
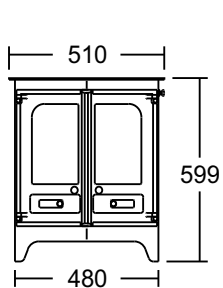
ZANIM ROZPALISZ, SPRAWDŹ CZY:

1. Została zamontowana płyta dopalająca górna. Jej montaż i prawidłowe ułożenie (zobacz, Rys.3).
2. Ozdobny płotek znajduje się we właściwym miejscu, a drzwiczki zamykają się poprawnie.
3. Ruszt działa poprawnie (jeśli został zamontowany).

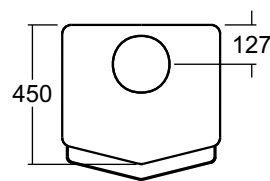
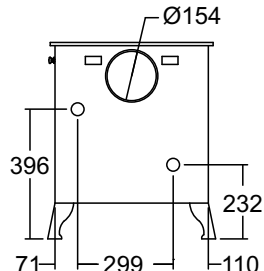
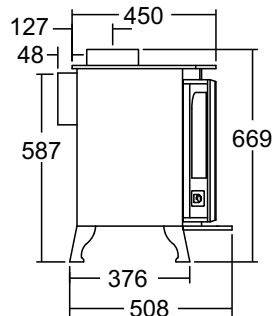
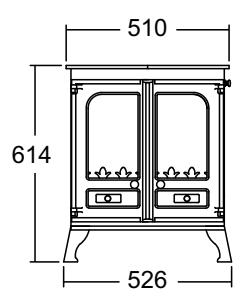
ODDANIE URZĄDZENIA DO UŻYTKU

Po zakończeniu instalacji, a przed rozpoczęciem użytkowania musi upłynąć odpowiedni okres czasu, który zapewni osiągnięcie odpowiednich właściwości przez materiał uszczelniający. Zapytaj o to instalatora. Jeśli w piecyku nie został zainstalowany opcjonalny ruszt wskazane jest

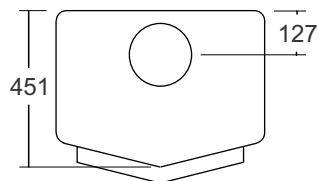
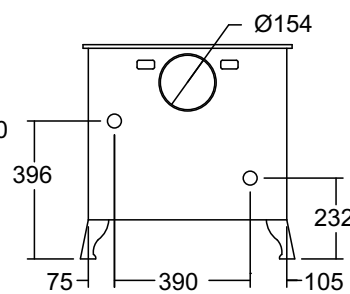
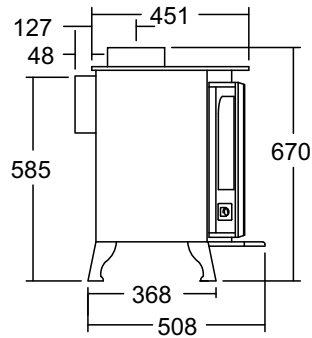
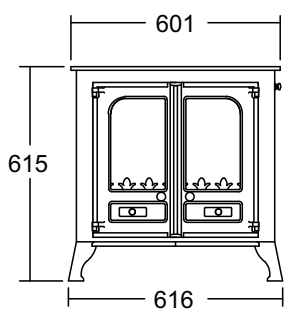
COUNTRY 6, 8, 12 WYMIARY (mm)



Country 6 MkII



Country 8WB MkII

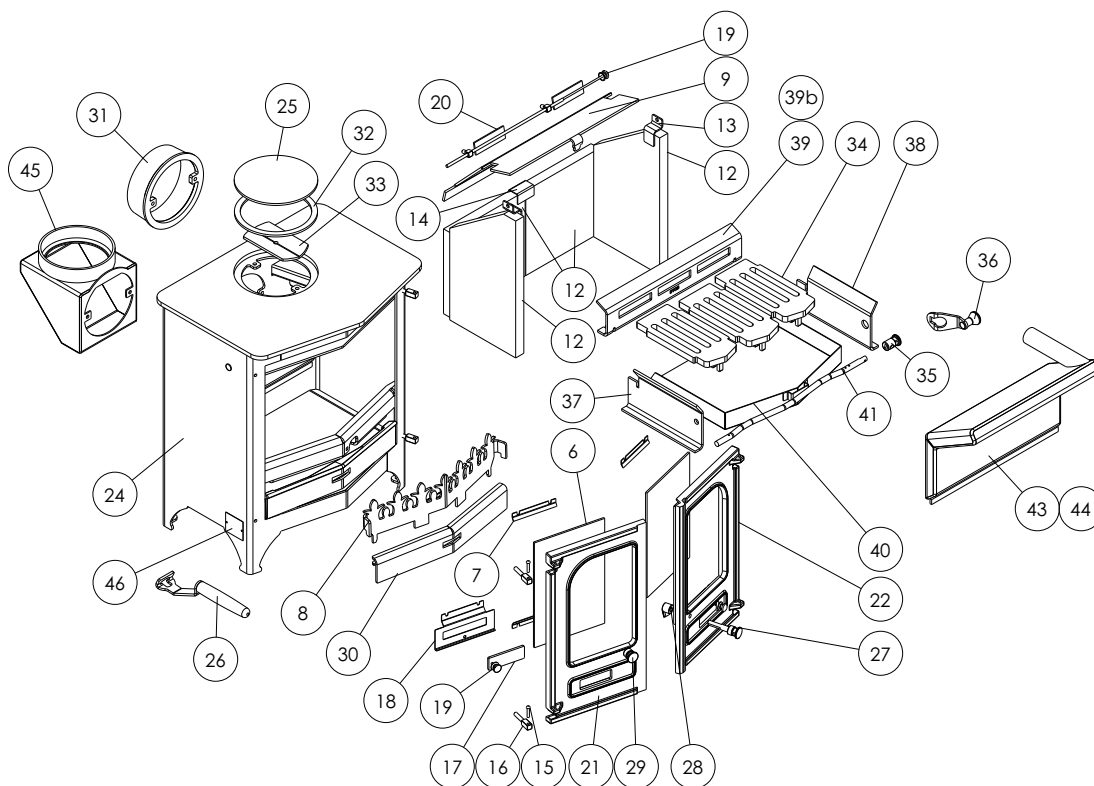


Country 12WB MkII

CHARNWOOD COUNTRY 6 MKII LISTA CZĘŚCI

charnwood
country
6 • 8 • 12

Issue E



Część	Numer części	Nazwa części	Część	Numer części	Nazwa części
3*	008/LV35/S	Uszczelka drzwiczek + środek uszczelniający	30	010/DY14	Ustalacz popiołu
4*	008/FW29	Środek uszczelniający	31	002/CH12B	Króciec wylotu spalin
5*	008/GV44S	Kanały ochronne szyby (8 w zestawie)	32	010/NV11	Pierścień odległościowy
6	006/LW30	Szyba (w zestawie z kanałami ochronnymi)	33	010/AY51	Płytki mocująca
7	004/GV23	Mocowanie szyby	34#	002/DY03	Żeliwne panele rusztu
8	010/DY08	Ozdobny płatek	35#	002/DY21	Dźwignia rusztu
9	010/DY31	Płyta dopalająca górna	36#	008/DY27	Rączka do obrotu rusztem
12	011/GV28S	Zestaw płyt ogniotrwałych	37#	010/DY05L	Lewa płyta boczna rusztu
13	004/GV27	Mocowanie płyt ogniotrwałych	38#	010/DY05R	Prawa płytoboczna rusztu
14	004/GV24	Wspornik łączący płyty ogniotrwałe	39#	010/DY06	Tylna płyta rusztu
15	008/BW39/S	Sworznie zawiasów (4 szt.)	39b	010/DY06B	Tylna płyta rusztu (stosowana z płaszczem wodnym)
16	008/FW27	Ramię zawiasu	40#	004/DY17	Popielnik
17	012/TW14	Zasuwka drzwiczek – regulacja powietrza	41#	010/DY13	Prowadnik rusztu
18	004/DY26	Prowadnik zasuwki drzwiczek	42*	008/DY23	Zawleczeni sprężynowe (10 szt.)
19	002/TW13	Gałka suwaka kurtyny powietrznej	42a	010/DY20	Ruszt na paliwo stałe (opcjonalnie)
20	004/TW48	Suwak kurtyny powietrznej	43	010/TW50	Stalowy płaszcz wodny (opcjonalnie)
21	002/GV01	Lewe skrzydło drzwiczek	44	010/TW50/SS	Płaszcz wodny stal nierdzewna (opcjonalnie)
22	002/GV02	Prawe skrzydło drzwiczek	45	010/TW33	Pionowy tylny reduktor przewodu kominowego (opcjonalnie)
23	010/TW55	Króciec wylotu spalin dla rury spalinowej żeliwnej (opcjonalnie)	46	012/GV11	Tabliczka znamionowa
24	001/DY10	Korpus modelu Country 6 MkII	47*	010/EW51	Pojemnik na popiół (opcjonalnie)
25	012/TW09	Zaślepka			
26	012/BV20/A	Rączka drzwiczek/popielnika			
27	002/DY18	Gałka i wrzeciono prawego skrzydła drzwiczek			
28	002/AY14	Krzywka zaczepu drzwiczek			
29	002/DY19	Gałka lewego skrzydła drzwiczek			

* Tak oznaczone elementy nie są pokazane na rysunku.

Tak oznaczone elementy występują w zestawie z rusztem.

Aby zamówić część zamienną prosimy o kontakt ze sprzedawcą podając: model piecka, numer części oraz jej nazwę. W razie wątpliwości skontaktuj się z producentem – adres poniżej.

Powyższa rycina ma na celu identyfikację części.

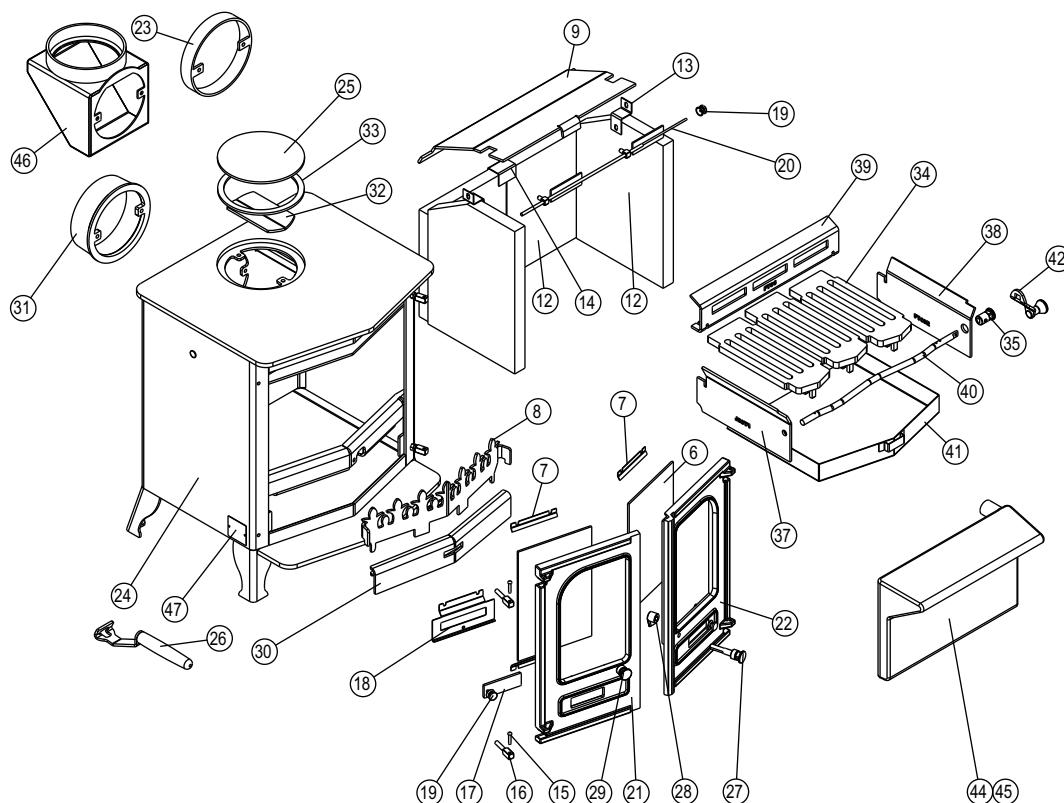
charnwood BISHOPS WAY, NEWPORT, ISLE OF WIGHT PO30 5WS, UNITED KINGDOM

T:+44 (0)1983 537799 • F:+44 (0)1983 537788 • SPARES@CHARNWOOD.COM • WWW.CHARNWOOD.COM

CHARNWOOD COUNTRY 8 MKII LISTA CZĘŚCI

charnwood
country
6 • 8 • 12

Issue F



Część	Numer części	Nazwa części	Część	Numer części	Nazwa części
3*	008/LV35/S	Uszczelka drzwiczek + środek uszczelniający	27	002/DY18	Gałka i wrzeciono prawego skrzydła drzwiczek
4*	008/FW29	Środek uszczelniający	28	002/AY14	Krzywka zaczepu drzwiczek
5*	008/GV44S	Kanały ochronne szyby (8 szt.)	29	002/DY19	Gałka lewego skrzydła drzwiczek
6	006/LW30	Szyba (w zestawie z kanałami)	30	010/DY14	Ustalacz opału
7	004/GV23	Mocowanie szyby	31	002/CH12B	Króciec wylotu spalin
8	010/DY08	Ozdobny płótek	32	010/AY51	Płytki mocujące
9	010/LV31	Płyta dopalająca górna	33	010/NV11	Pierścienie odległościowe
12	011/LV28S	Zestaw płyt ogniotrwałych	34#	002/FY03	Żeliwne panele rusztu
13	004/XV30	Mocowanie płyt ogniotrwałych	35#	002/DY21	Dźwignia rusztu
14	004/LV24	Wspornik łączący płyty ogniotrwałe	36*	010/EW51	Pojemnik na popiół (opcjonalnie)
15	008/BW39/S	Sworznie zawiasów (4 szt.)	37#	010/FY05L	Prawa płyta boczna rusztu
16	008/FW27	Ramię zawiasu	38#	010/FY05R	Tylna płyta rusztu
17	012/TW14	Zasuwa drzwiczek – regulacja powietrza	39#	010/FY06	Tylna płyta rusztu (stosowana z płaszczem wodnym)
18	004/DY26	Prowadnik zasuwki drzwiczek	40#	010/DY13	Prowadnik rusztu
19	002/TW13	Gałka suwaka kurtyny powietrznej	41#	004/LV17	Popielnik
20	004/TW48	Suwak kurtyny powietrznej	42#	008/DY27	Rączka do obracania rusztem
21	002/GV01	Lewe skrzydło drzwiczek	43*	008/DY23	Zawleczeni sprężynowe (10 szt.)
22	002/GV02	Prawe skrzydło drzwiczek	43a	010/FY20	Ruszt na paliwo stałe (opcjonalnie)
23	010/TW55	Króciec wylotu spalin dla rury spalinowej żeliwnej (opcjonalnie)	44	010/LV25	Stalowy płaszcz wodny (opcjonalnie)
24	001/FY10	Korpus modelu Country 8 MkII	45	010/LV25/SS	Płaszcz wodny stal nierdzewna (opcjonalnie)
25	012/TW09	Zaślepka	46	010/TW33	Pionowy tylny reduktor przewodu kominowego (opcjonalnie)
26	012/BV20/A	Rączka drzwiczek/popielnika	47	012/LV11	Tabliczka znamionowa

* Tak oznaczone elementy nie są pokazane na rysunku.

Tak oznaczone elementy występują w zestawie z rusztem.

Aby zamówić część zamienną prosimy o kontakt ze sprzedawcą podając: model piecka, numer części oraz jej nazwę. W razie wątpliwości skontaktuj się z producentem – adres poniżej.

Powyższa rycina ma na celu identyfikację części.

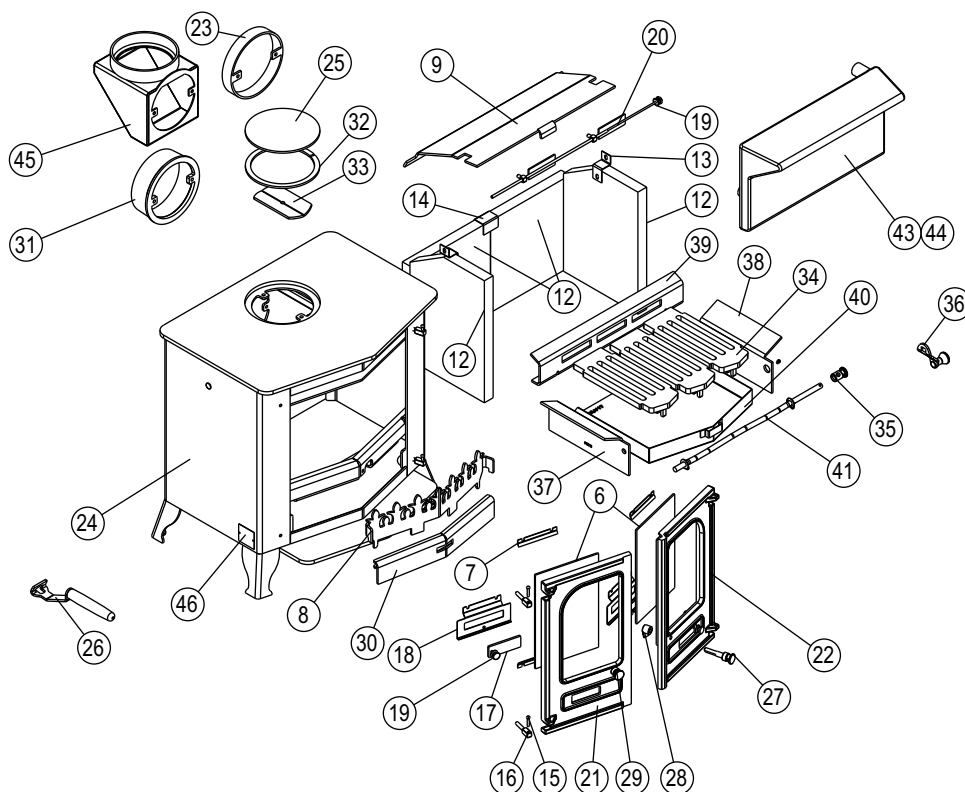
charnwood BISHOPS WAY, NEWPORT, ISLE OF WIGHT PO30 5WS, UNITED KINGDOM

T:+44 (0)1983 537799 • F:+44 (0)1983 537788 • SPARES@CHARNWOOD.COM • WWW.CHARNWOOD.COM

CHARNWOOD COUNTRY 12 MKII LISTA CZĘŚCI

charnwood
country
6 • 8 • 12

Issue D



Część	Numer części	Nazwa części	Część	Numer części	Nazwa części
3*	008/LV35/S	Uszczelka drzwiczek + środek uszczelniający	27	002/DY18	Gałka i wrzeciono prawego skrzydła drzwiczek
4*	008/FW29	Środek uszczelniający	28	002/AY14	Krzywka zaczepu drzwiczek
5*	008/GV44S	Kanały ochronne szyby (8 w zestawie)	29	002/DY19	Gałka lewego skrzydła drzwiczek
6	006/LW30	Szyba (w zestawie z kanałami)	30	010/DY14	Ustalacz opału
7	004/GV23	Mocowanie szyby	31	002/CH12B	Króciec wylotu spalin
8	010/DY08	Ozdobny płatek	32	010/NV11	Pierścień odległościowy
9	010/MV31	Płyta dopalająca góra	33	010/AY51	Płytką mocującą
12	011/MV28S	Zestaw płyt ogniotrwałych	34#	002/FY03	Żeliwne panele rusztu
13	004/XV30	Mocowanie płyt ogniotrwałych	35#	002/DY21	Dźwignia rusztu
14	004/LV24	Wspornik łączący płyty ogniotrwałe	36#	008/DY27	Rączka do obrotu rusztem
15	008/BW39/S	Sworznie zawiasów (4 szt.)	37#	010/GY04	Lewa płyta boczna rusztu
16	008/FW27	Ramię zawiasu	38#	010/GY05	Prawa płyta boczna rusztu.
17	012/TW14	Zasuwa drzwiczek – regulacja powietrza	39#	010/GY06	Tylna płyta rusztu
18	004/DY26	Prowadnik zasuwki drzwiczek	40#	004/LV17	Popielnik
19	002/TW13	Gałka suwaka kurtyny powietrznej	41#	010/GY13	Prowadnik rusztu
20	004/GY14	Suwak kurtyny powietrznej	41a	010/GY20	Ruszt na paliwo stałe (opcjonalnie)
21	002/GV01	Lewe skrzydło drzwiczek	42*	008/DY23	Zawleczki sprężynowe (10 szt.)
22	002/GV02	Prawe skrzydło drzwiczek	43	010/MV25	Stalowy płaszcz wodny (opcjonalnie)
23	010/TW55	Króciec wylotu spalin dla rury spalinowej żeliwnej (opcjonalnie)	44	010/MV25/SS	Płaszcz wodny stal nierdzewna (opcjonalnie)
24	001/GY10	Korpus modelu Country 12 MkII	45	010/TW33	Pionowy tylny reduktor przewodu kominowego (opcjonalnie)
25	012/TW09	Zaślepka	46	012/MV11	Tabliczka znamionowa
26	012/BV20/A	Rączka drzwiczek/popielnika	47*	010/EW51	Pojemnik na popiół (opcjonalnie)

* Tak oznaczone elementy nie są pokazane na rysunku.

Tak oznaczone elementy występują w zestawie z rusztem.

Aby zamówić część zamienną prosimy o kontakt ze sprzedawcą podając: model piecka, numer części oraz jej nazwę. W razie wątpliwości skontaktuj się z producentem – adres poniżej.

Powyższa rycina ma na celu identyfikację części.

charnwood BISHOPS WAY, NEWPORT, ISLE OF WIGHT PO30 5WS, UNITED KINGDOM

T:+44 (0)1983 537799 • F:+44 (0)1983 537788 • SPARES@CHARNWOOD.COM • WWW.CHARNWOOD.COM

charnwood



A.J WELLS & SONS LTD

10

Bishops Way, Newport, Isle of Wight PO30 5WS, United Kingdom

A Division of A.J.Wells & Sons Limited Registered in England No. 03809371

EN13240:2001

country

6 • 8 • 12

OGRZEWACZE POMIESZCZEŃ NA PALIWA STAŁE

	Country 6	Country 8	Country 12
Numer certyfikatu zgodności :	DY44-CPD-2006	FY44-CPD-2006	GY44-CPD-2006
Minimalna odległość od materiałów łatwopalnych			
Bok urządzenia:	550mm	600mm	600mm
Tył urządzenia:	550mm	600mm	600mm
Wielkość emisji tlenku węgla:	0.56%	0.45%	0.45%
Temperatura spalin w przewodzie kominowym:	269°C	319°C	414°C
Moc grzewcza:	6.2kW	8.2kW	12.0kW
Sprawność:	80.5%	79.8%	74.1%
Rodzaj paliwa:	Drewno	Drewno	Drewno

Dane kontaktowe

charnwood BISHOPS WAY, NEWPORT, ISLE OF WIGHT PO30 5WS, UNITED KINGDOM
T:+44 (0)1983 537777 • F:+44 (0)1983 537788 • ODWIEDZ NAS NA WWW.CHARNWOOD.PL

