



charnwood
country
4_{MKII}

Instrukcja Obsługi i Instalacji Urządzenia

country

4_{MKII}

S P I S T R E Ś C I

INSTRUKCJA OBSŁUGI URZĄDZENIA

Wybór opału	4
Montaż rusztu	4
Rozpalanie ognia	4
Kontrolowanie spalania	5
Podkładanie opału	5
Oczyszczanie popielnika	5
Palenie mało intensywne	5
Czyszczenie korpusu i szyby	6
Czyszczenie przyłącza kominowego i płyty dopalającej górnej	6
Czyszczenie komina	6
Serwisowanie	7
Rozwiązywanie problemów z eksploatacją	7

INSTRUKCJA INSTALACJI URZĄDZENIA

Zasady bezpieczeństwa przy instalacji urządzenia	10
Opis techniczny	10
Komin	10
Płyta podłogowa - obudowa	10
Podłączenie urządzenia do przewodu kominowego	11
Drzwiczki rewizyjne	12
Zanim rozpalisz, sprawdź czy	12
Oddanie urządzenia do użytku	12
Wymiary	13
Lista części zamiennych	14
Certyfikat	15

Przed rozpoczęciem użytkowania piecyka upewnij się, że montaż urządzenia odbył się zgodnie z Instrukcją Instalacji Urządzenia, a przewód kominowy został oczyszczony i nie jest zablokowany. Piecyk wymaga oddzielnego przewodu kominowego.

Podczas użytkowania urządzenia należy zachować szczególną ostrożność. Piecyk nagrzewa się do wysokiej temperatury!

Ze względów bezpieczeństwa zaleca się montaż bariery ochronnej szczególnie w sytuacji, gdy piecyk użytkowany jest w obecności dzieci lub osób starszych.

Urządzenie nie jest przystosowane do pracy ciągłej. Oznacza to, że aby utrzymać żar w piecyku należy dokładać drewno w ciągu nocy. W innym przypadku może zająć potrzeba ponownego rozniecenia ognia.

WYBÓR OPAŁU

Piecyk przeznaczony jest głównie do spalania drewna. Tylko suche, dobrze wysezonowane drewno powinno być stosowane do opalania tego urządzenia. Stosowanie wilgotnego drewna prowadzi do nadmiernego wydzielania się smoły i sadzy, która odkłada się w palenisku, kominie oraz na szybie.

Z tego samego powodu zaleca się stosowanie drewna liściastego (wiąz, buk, dąb) bardziej niż drewna gatunków iglastych (sosna czy świerk). Spalanie wilgotnego drewna dostarcza również mniejszej ilości energii cieplnej.

Za dobrej jakości drewno opałowe, rozumie się polana o wilgotności ok.20%. Aby należycie przygotować drewno należy je pociąć, porąbać i pozostawić w suchym dobrze wentylowanym miejscu przez okres jednego roku a optymalnie dwóch lat.

KOKS POCHODZENIA NAFTOWEGO NIE POWINIEN BYĆ SPALANY W TYM URZĄDZENIU. JEGO STOSOWANIE UNIEWAŻNIA GWARANCJĘ!

W piecyku zabrania się spalania śmieci i odpadków gospodarstwa domowego. W razie wątpliwości związanych z możliwością wykorzystania innego paliwa skontaktuj się z producentem firmą Charnwood.

MONTAŻ RUSZTU

Narzędzia potrzebne do zamontowania rusztu:

Klucz płaski 10 mm

Śrubokręt krzyżakowy

Zanim rozpoczniesz montaż rusztu, usuń z środka paleniska ustalacz opału i ustalacz popiołu. W zestawie z rusztem na paliwo stałe znajduje się popielnik spełniający funkcje ustalacza popiołu, stąd też jego późniejsza instalacja jest zbędna.

Zakładając, że stoisz przodem do piecyka, przy użyciu 10 mm klucza odkręć śrubę mocującą zaślepkę rusztu - na boku po prawej stronie korpusu. Usuń zaślepkę i podkładkę dystansową z otworu (komplet przechowuj w bezpiecznym miejscu na wypadek, gdy zajdzie potrzeba demontażu rusztu).

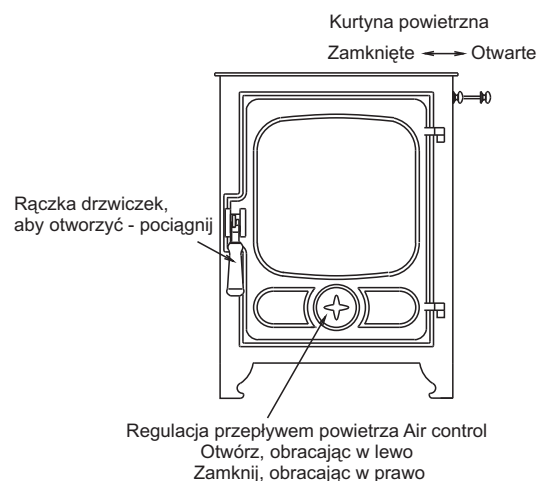
Wsuń prowadnik rusztu przez otwór po prawej stronie piecyka i nałóż pierwszą podkładkę (jeśli nie masz wystarczająco dużo miejsca, używając śrubokręta krzyżakowego odkręć metalową gałkę z prowadnika rusztu i wtedy wsuń podkładkę). Przesuwając prowadnik przełóż go przez prawą i lewą płytę boczną rusztu. Zsuń płyty boczne na środek paleniska. Nałóż drugą podkładkę. Zabezpiecz podkładki sprężynowymi zawleczkami pamiętając o tym, aby znajdowały się one od środka paleniska.

Maksymalnie rozsuń płyty boczne rusztu opierając je o korpus piecyka. W wycięcia w płytach bocznych wsuń przednią i tylną płytę rusztu. Włóż na miejsce ustalacz opału, a pod ruszt popielnik.

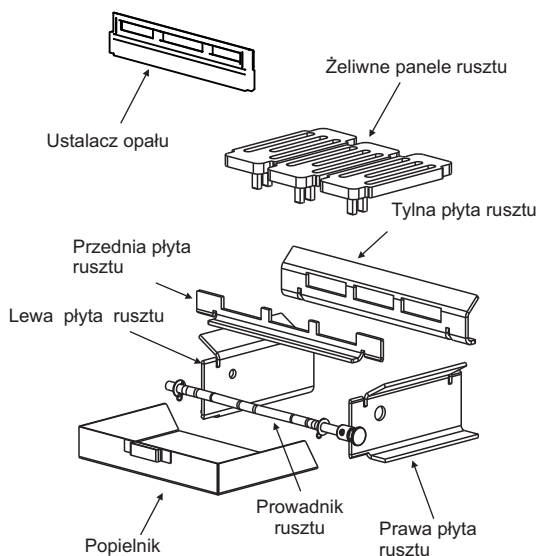
ROZPALANIE OGNIA

Podczas pierwszego rozpalenia z piecyka może wydzielać się dym i nieprzyjemny zapach. Jest to normalna reakcja, która z czasem zniknie. Pomieszczenie przy kilku pierwszych

Rys. 1. Kontrolowanie pracy piecyka



Rys.2. Elementy składowe rusztu



rozpaleniach powinno być dokładnie wietrzone.

Podczas pierwszego rozpalenia utrzymuj ogień na stosunkowo niskim poziomie przez pierwsze 2 godziny palenia tak, aby zapewnić swobodne odparowanie wilgoci z wnętrza paleniska.

Do rozpalenia ognia potrzebujesz: drobne drewno, papier lub specjalną podpałkę. Na spodzie paleniska połóż papier, drobne drewno bądź specjalną podpałkę, a na górę kilka małych suchych polan. Zapewnij maksymalny dostęp powietrza regulując kółkiem na drzwiczkach i suwakiem kurtyny powietrznej na boku korpusu (zobacz, Rys.1). Podpal papier lub podpałkę. Zamknij drzwiczki do momentu, aż drewno dobrze zajmie się ogniem. Następnie dołóż więcej opału i wyreguluj dopływ powietrza.

Przed ponownym rozpaleniem piecyka oczyść ruszt i popielnik z popiołu (paliwo stałe). Paląc drewnem pozostaw dwucentymetrową warstwę popiołu na spodzie paleniska.

KONTROLOWANIE SPALANIA

Intensywność spalania regulowana jest ilością powietrza, jaka dociera do paleniska. Ilość ta kontrolowana jest za pomocą obrotowego kółka drzwiczek i suwaka kurtyny powietrznej (zobacz, Rys.1). Regulacja ilości powietrza za pomocą obrotowego kółka drzwiczek wykorzystywana jest głównie podczas rozpalania urządzenia lub wtedy, gdy zachodzi potrzeba intensywnego palenia. Regulacji tej nie należy pozostawiać całkowicie otwartej przez długi okres czasu z

uwagi na możliwość przegrzania urządzenia.

Najczęściej ilość powietrza docierająca do paleniska regulowana jest suwakiem kurtyny powietrznej, która jednocześnie pozwala utrzymać szymbę w czystości. Maksymalnie wyciągnij dźwignię na boku korpusu by palić intensywnie lub wciśnij dźwignię dla powolnego spalania. Jest rzeczą prawie niemożliwą, by utrzymać szymbę w czystości, jeśli dopływ powietrza wtórny (regulacja kurtyny powietrznej) jest całkowicie zamknięty, szczególnie zaraz po nałożeniu opału.

Aby lepiej kontrolować proces palenia zaleca się instalację termometru na rurze spalinowej. Jego zakup możliwy jest od sprzedawcy piecyka lub bezpośrednio z firmy Charnwood.

Podczas obsługi urządzenia zachowuj szczególną ostrożność. Piecyk nagrzewa się do wysokiej temperatury! By uniknąć ryzyka oparzeń zawsze nakładaj rękawice odporne na wysoką temperaturę.

PODKŁADANIE OPAŁU

Zachowuj szczególną ostrożność podczas podkładania opału i upewnij się, że polana nie wystają ponad przednią część paleniska. Wystające polana mogą prowadzić do wypchnięcia lub uszkodzenia (zbitcia) szyby. W przypadku palenia drewnem zaleca się 1,5 godzinną częstotliwość załadunku. Drewno powinno być nakładane na maksymalną wysokość, przy której nie wypada ono z paleniska podczas otwierania drzwiczek.

W piecyku tym nie można stosować paliwa płynnego.

OCZYSZCZANIE POPIELNIKA

Popielnik powinien być oczyszczany regularnie. Nie pozwalaj, aby popiół gromadził się w nadmiernej ilości. Może to prowadzić do uszkodzenia rusztu. Popielnik wysuwa się przy użyciu specjalnej rączki. Opróżniając popielnik pamiętaj, by nie wyrzucać gorącego popiołu do plastikowych pojemników lub plastikowych worków na śmieci.

Aby ułatwić Państwu wyносzenie popiołu, w akcesoriach firmy Charnwood znaleźć można metalowy pojemnik na popiół. Jego zakup możliwy jest od sprzedawcy piecyka lub bezpośrednio z firmy Charnwood.

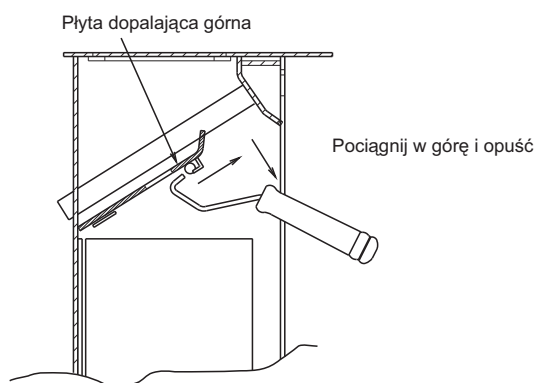
PALENIE MAŁO INTENSYWNE

Warunkiem powolnego palenia są szczelnie zamknięte

drzwiczki.

Przy paleniu drewnem nałóż kilka większych polan i pozostaw w pełni otwarty dopływ powietrza przez około pół godziny, zanim ostatecznie wyregulujesz ilość powietrza kółkiem na drzwiczkach (pozwoli to zredukować ilość smoły gromadzącej się w kominie). By utrzymać szybę w czystości

Rys.3. Płyta dopalająca górna



delikatnie uchyl regulację kurtyny powietrznej.

Z uwagi na różnice w ciągu kominowym i rodzaju spalanego paliwa poszukiwanie optymalnych ustawień przy paleniu mało intensywnym wymaga czasu i odrobiny praktyki.

Jeśli zajdzie potrzeba ożywienia ognia, oczyść popielnik z popiołu (dotyczy to głównie paliwa stałego), poruszaj rusztem, a także zapewnij maksymalny dostęp powietrza całkowicie otwierając kółko na drzwiczkach i regulację kurtyny powietrznej.

Gdy ogień należycie się rozpali należy dołożyć opału i wyregulować ustawienia dożądanego poziomu.

CZYSZCZENIE KORPUSU I SZYBY

Piecyk wykończony jest farbą odporną na wysoką temperaturę. Czyszcząc malowane powierzchnie korpusu użyj wilgotnej ściereczki niepozostawiającej włókien.

Czyszczenie powinno być przeprowadzane przy zimnym piecyku.

Jeśli zajdzie potrzeba powtórnego pomalowania piecyka, w ofercie firmy Charnwood znaleźć można specjalną odporną na wysoką temperaturę farbę w sprayu.

Dzięki kurtynie powietrznej większość sadzy i zanieczyszczeń na powierzchni szyby ulega samoczynnemu spalaniu w ciągu kilku minut po całkowitym otwarciu dopływu powietrza.

Jeśli zajdzie potrzeba wyczyszczenia szyby, otwórz drzwiczki

i pozwól jej zupełnie ostygnąć. Szybę przecieraj najpierw wilgotną a później suchą ściereczką. Oporne zanieczyszczenia usuwać można przy użyciu środka do czyszczenia szyb kominkowych. Do czyszczenia szyby nie zaleca się używać środków ściernych. Mogą one powodować osłabiające szybę zadrapania i przedwczesne jej zużycie. Do czyszczenia szyby nie należy stosować środków w aerozolu, szczególnie podczas palenia w piecyku.

CZYSZCZENIE PRZYŁĄCZA KOMINOWEGO I PŁYTY DOPALAJĄCEJ GÓRNEJ

Przyłącze odprowadzające spaliny do przewodu kominowego jak i sama płyta dopalająca górna powinny być utrzymane w czystości. Czyszczenie płyty dopalającej jak i rur spalinowych przeprowadzać należy przynajmniej raz w miesiącu, a w razie potrzeby częściej. Zanim rozpoczniesz oczyszczanie płyty dopalającej i rur spalinowych upewnij się, że wewnątrz piecyka jest zimne.

Aby wyjąć płytę dopalającą górną, delikatnie unieś ją do góry a następnie opuść w dół (Rys.3). Czyszcząc usuń nagromadzony popiół i smołę z powierzchni płyty. Po skończeniu czyszczenia umieść płytę dopalającą z powrotem na właściwym miejscu.

CZYSZCZENIE KOMINA

Czyszczenie kanału kominowego zaleca się wykonywać przynajmniej dwa razy w roku. W przypadku, gdy przewód kominowy instalowany jest od góry piecyka, początkowy odcinek komina może być czyszczony przez palenisko.

Przed czyszczeniem komina usuń wszystkie wewnętrzne elementy paleniska: ustalacz opału, płytę dopalającą górną. Czyszcząc, usuń sadzę z całej powierzchni otworu komina.

W przypadku, gdy niemożliwe jest czyszczenie komina przez urządzenie, instalator powinien zamontować drzwiczki rewizyjne (wyczystkę).

Po wyczyszczeniu komina, należy również oczyścić przyłącze kominowe i rurę spalinową. Najlepiej przy użyciu stalowej szczotki. Na zakończenie czyszczenia, ułóż na miejsce wewnętrzne elementy tj: ustalacz opału oraz płytę dopalającą górną (zobacz, Rys.3).

Do czyszczenia kanałów kominowych dostępne są różnej wielkości szczotki stalowe. Dla tradycyjnego murowanego z cegieł przewodu kominowego zalecana jest szczotka druciana okrągła. Czyszczenie przewodów kominowych

wykonanych z prefabrykatów powinno odbywać się zgodnie z zaleceniami producenta.

SERWISOWANIE

Utrzymanie piecyka we właściwym stanie technicznym wymaga jego dokładnego przeglądu przynajmniej raz w roku. Po dokładnym oczyszczeniu paleniska sprawdź, czy wszystkie wewnętrzne części są w dobrej kondycji. W razie potrzeby wymień zużyte elementy. Sprawdź stan uszczelki na drzwiczkach i szczelność drzwi podczas ich zamykania. Poradnik, na co zwrócić uwagę podczas przeglądu urządzenia dostępny jest na żądanie. Naprawy lub jakiegokolwiek modyfikacje urządzenia mogą być wykonywane wyłącznie przez producenta lub przeszkolonego pracownika. W przypadku zmian w budowie lub modyfikacji dokonanych przez użytkownika, producent nie bierze odpowiedzialności za nieprawidłowe funkcjonowanie urządzenia. Używaj tylko oryginalnych części zamiennych producenta - firmy Charnwood.

ROZWIĄZYWANIE PROBLEMÓW Z EKSPLOATACJĄ

Ogień nie chce się rozpaść

Sprawdź, czy:

- kanaly doprowadzające powietrze do urządzenia są drożne,
- przewód kominowy i przyłącze są drożne,
- używasz właściwego paliwa,
- do pomieszczenia dostarczona jest odpowiednia ilość czystego powietrza,
- w tym samym pomieszczeniu co piecyk, nie został zainstalowany wyciąg mechaniczny nieświeżego powietrza,
- jest wystarczająco silny ciąg kominowy (przy ciepłym kominie powinien być on rzędu 25 Pa).

Czarna szyba drzwiczek

Z uwagi na różnice w budowie komina i ciągu kominowym, poszukiwanie optymalnych ustawień pozwalających utrzymać szybę w czystości wymaga odrobiny czasu i praktyki. Poniższe porady powinny Państwu pomóc w utrzymaniu czystej szyby, niemal w każdej sytuacji:

- Wilgotne drewno lub zbyt długie wystające polana mogą

powodować zabrudzenia szyby.

b) Kurtyna powietrzna doprowadza wstępnie ogrzane powietrze nad szybę „obmywając” ją. W ten sposób gorące powietrze pozwala spalić zanieczyszczenia z powierzchni szyby. Dlatego też, podczas rozpalania pozwól, by ogień dobrze się rozpałił zanim wyregulujesz (przymkniesz) dolot powietrza. Ma to również zastosowanie podczas załadunku opału.

c) Gdy dokładasz opał zwróć szczególną uwagę, by drewno nie dotykało szyby i znajdowało się możliwie najdalej od czoła paleniska. Nie nakładaj zbyt dużo opału.

d) Nigdy zupełnie nie zamykaj dostępu powietrza do kurtyny powietrznej – wysuń suwak na ok. 1/4.

e) Aby pomóc w utrzymaniu szyby w czystości, kółko drzwiczek powinno pozostawać delikatnie uchylone.

Utrzymanie szyby w czystości może być trudne w sytuacji, gdy piecyk opalany jest mało intensywnie przez długi okres czasu.

Jeśli zbrudzenie szyby utrzymuje się przez długi okres czasu sprawdź, czy połączenia kominowe i zaślepka są dobrze uszczelnione.

Istotny wpływ ma również siła ciągu kominowego (przy rozgrzanym kominie wartość odczytu powinna być na poziomie przynajmniej 25 Pa).

Niekiedy może pojawić się zadymienie szyby w dolnej części drzwiczek.

Ulatnianie się niebezpiecznych gazów

Ostrzeżenie: Przy prawidłowo zainstalowanym i użytkowanym urządzeniu ryzyko emisji niebezpiecznych gazów jest znikome. Niewielka ilość dymu może pojawić się w pomieszczeniu podczas dokładania opału i usuwania popiołu. Uporczywe i długotrwałe zadymienie może być niebezpieczne dla życia i zdrowia ludzi, dlatego też nie powinno być tolerowane. Jeśli dym przedostaje się do pomieszczenia, niezwłocznie wykonaj następujące czynności:

a) Otwórz drzwi i okna pozwalając na dopływ świeżego powietrza.

b) Ugaś ogień i bezpiecznie usuń opał z piecyka.

c) Sprawdź drożność instalacji kominowej. Oczyszczyć, jeśli jest niedrożna.

d) Nie próbuj rozpalać ognia dopóki nie znajdziesz przyczyny przedostawania się dymu do pomieszczenia, w razie potrzeby wezwij kominiarza.

Najczęstszą przyczyną przedostawania się dymu do pomieszczenia jest niedrożność przyłącza lub przewodu kominowego. Dla własnego bezpieczeństwa przewody te należy utrzymywać w czystości.

Zbyt intensywny ogień

Sprawdź, czy:

- a) Drzwiczki są szczelnie zamknięte.
- b) Kółko regulujące przepływem powietrza na drzwiczkach, jest w pełni zamknięty.
- c) Dopływ powietrza do kurtyny powietrznej jest w pełni zamknięty.
- d) Używany jest właściwy rodzaj opału.
- e) Uszczelka drzwiczek oraz suwak kurtyny powietrznej są w dobrej kondycji.

Ogień w kominie

Regularne i dokładne czyszczenie komina powinno chronić przed jego zapaleniem. W przypadku, gdy komin zapali się odetnij wszelki możliwy dostęp powietrza zamykając kółko regulujące przepływem powietrza na drzwiczkach oraz dopływ powietrza do kurtyny powietrznej. Upewnij się również, że drzwiczki są szczelnie zamknięte. Czynności te powinny „zadławić” ogień.

Nie otwieraj dostępu powietrza do momentu, aż ogień wygaśnie także w piecyku.

Jeśli nie uda się ugasić ognia niezwłocznie wezwij straż pożarną!

Po pożarze komina należy dokonać jego inspekcji i usunąć ewentualne usterki. W tym celu zasięgnij porady kominiarza.



ZASADY BEZPIECZEŃSTWA PRZY INSTALACJI URZĄDZENIA

Instalacja piecyka powinna przebiegać z zachowaniem zasady bezpieczeństwa i higieny pracy.

Niektóre rodzaje ogniotrwałego cementu używanego do uszczelniania mogą mieć właściwości żrące i powodować uszkodzenia skóry. W razie kontaktu ze skórą, przemyj ją dużą ilością wody.

Jeśli podczas instalacji nowego lub demontażu wcześniej istniejącego urządzenia natrafisz na azbest, należy zastosować szczególne środki bezpieczeństwa, odpowiedni ubiór i środki ochronny osobistej. Jego usuwanie i utylizacja powinna odbywać się zgodnie z obowiązującymi przepisami prawa.

W pomieszczeniu, w którym zainstalowane jest urządzenie niewskazane jest instalowanie wyciągu mechanicznego nieświeżego powietrza. Jego instalacja może powodować przedostawanie się dymu do pomieszczenia.

Piecyk do swojej pracy zużywa powietrze, dlatego do pomieszczenia, w którym znajduje się urządzenie powinna zostać doprowadzona odpowiednia ilość świeżego powietrza z zewnątrz. Kratka wlotowa (czerpnia powietrza) powinna być zabezpieczona przed samoczynnym zamknięciem tak, aby zagwarantować stały jego dopływ. Ma to szczególne znaczenie w przypadku podwójnych dobrze izolowanych okien.

Dla piecyka wymagany jest oddzielny przewód kominowy.

Montaż piecyka Country 4 należy wykonać respektując wymagania obowiązujących na terenie Polski norm prawnych, przepisów przeciwpożarowych, przepisów prawa budowlanego oraz postanowienia niniejszej instrukcji instalacji piecyka.

OPIS TECHNICZNY

Moc nominalna piecyka Country 4 wynosi 4,8 kW. Moc piecyka została osiągnięta w teście przez spalanie suchego drewna gatunków liściastych w 1,5 godzinnym cyklu załadunku. Średnia temperatura gazów w rurze kominowej przy mocy nominalnej wynosi 210°C. Ilość przepływających gazów kształtuje się na poziomie 3,7g/s, a waga piecyka to 62kg.

KOMIN

Dla prawidłowej pracy urządzenia przewód kominowy powinien mieć wysokość pionową co najmniej 4 metrów (licząc od wylotu na górnej lub bocznej ścianie korpusu do wierzchołka komina). Dla modelu Country 4 minimalny wewnętrzny wymiar przewodu kominowego wynosić powinien 175 mm a optymalnie 200 mm. NIE MNIEJ JEDNAK NIŻ 150 mm (zarówno w przypadku przewodu kominowego okrągłego czy kwadratowego). Jeżeli piecyk podłączany jest do istniejącego przewodu kominowego przed instalacją, komin powinien zostać sprawdzony i oczyszczony. Przewód kominowy powinien być szczelny, wolny od pęknięć i w dobrej kondycji. W razie jakichkolwiek wątpliwości co do kondycji przewodu kominowego zasięgnij porady kominiarza. W przypadku konieczności uszczelnienia przewodu kominowego używaj odpowiednich materiałów atestowanych do pieców na paliwa stałe. Właściciel budynku powinien posiadać aktualne zaświadczenie kominiarskie potwierdzające, że wskazany kanał dymowy wytwarza wymagany ciąg kominowy (przy rozgrzanym kominie nie mniej niż 25 Pa), jest szczelny, drożny oraz spełnia wszelkie wymogi do odprowadzania spalin z pieców na paliwa stałe.

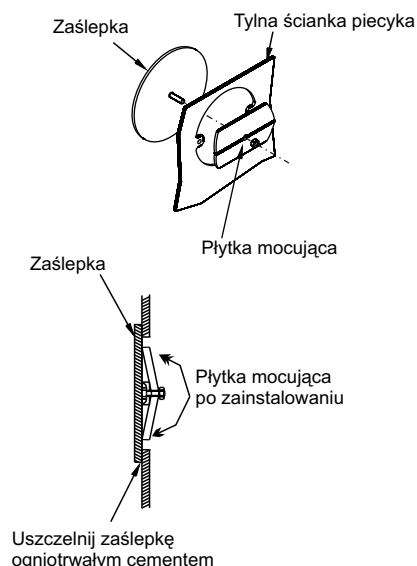
W przypadku braku komina jego projektowanie oraz budowa powinna być zgodna z wymaganiami normy PN-EN 15287 – 1: 2007 oraz obowiązującymi przepisami prawa budowlanego.

Jeśli ciąg kominowy jest zbyt silny zaleca się zainstalowanie stabilizatora ciągu.

PŁYTA PODŁOGOWA - OBUDOWA

Piecyk wolnostojący powinien być ustawiony na stabilnym podłożu. Nie stawiamy go na drewnianej lub łatwopalnej podłodze. Piecyk należy ustawić na płycie podłogowej o minimalnej grubości 12 mm lub podłogę pod piecykiem jak i całą powierzchnię wokół urządzenia, wyłożyć materiałem niepalnym. Może to być: terakota, gress, granit, marmur itp. Takie zabezpieczenie pozwoli chronić podłogę przed ewentualnym wypadnięciem żaru z piecyka. Podłoga powinna zostać zabezpieczona materiałem niepalnym na minimalną odległość 300 mm od przodu urządzenia oraz na minimum 150 mm na jego bokach. Z uwagi na przepisy przeciwpożarowe oraz przepisy budowlane, wymagane odległości mogą być większe.

Rys. 4. Zaślepka wylotu spalin



W razie wątpliwości przy ustawianiu piecyka i zachowaniu minimalnych bezpiecznych odległości, poradz się sprzedawcy, instalatora lub zasięgnij porady lokalnego inspektora budowlanego.

Ustawienie piecyka musi gwarantować również dobrą cyrkulację powietrza wokół urządzenia tak, aby zapewnić dobre oddawanie ciepła do pomieszczenia oraz chronić piecyk przed ewentualnym przegrzaniem. Minimalna przestrzeń 150 mm po bokach oraz 300 mm nad piecykiem z łatwością powinna spełniać ten warunek. Jeżeli piecyk stoi we wnęce kominkowej wykończona drewniana belka, minimalna odległość belki od piecyka powinna wynosić 460 mm a właściwie 600 mm. Wspomniane drewniane wykończenie powinno zostać odpowiednio zabezpieczone środkami utrudniającymi samozapłon.

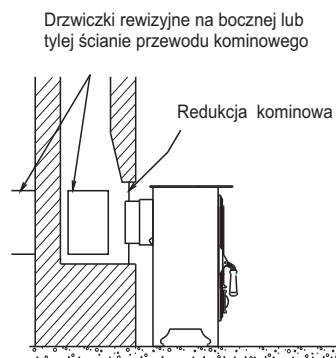
Aby urządzenie grzewcze działało poprawnie, przestrzeń między ścianą budynku a tylną ścianą urządzenia powinna wynosić minimum 75 mm.

PODŁĄCZENIE PIECYKA DO PRZEWODU KOMINOWEGO

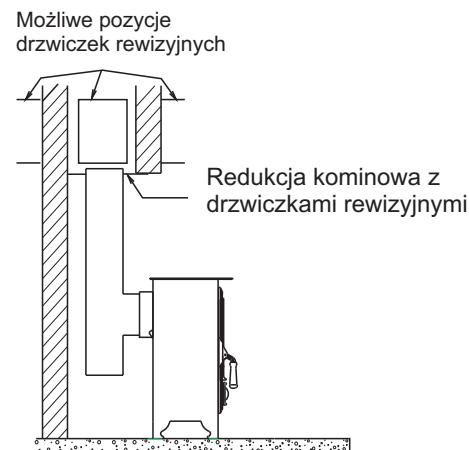
Piecyk powinien zostać podłączony do przewodu kominowego rurą spalinową o średnicy 125 mm. Może to być rura wykonana z żeliwa, stali nierdzewnej lub grubościenna rura stalowa.

W ofercie firmy Charnwood możecie Państwo znaleźć różnej długości rury spalinowe.

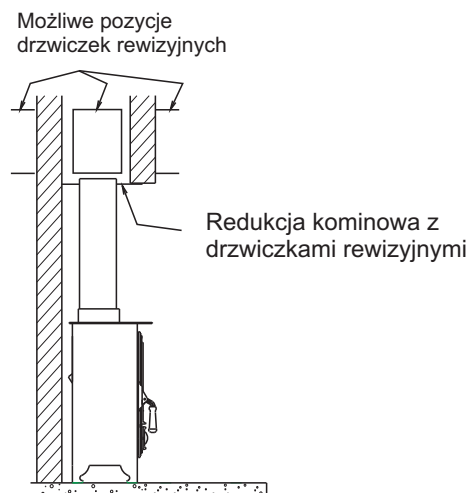
Rys.5 .Podłączenie piecyka do przewodu kominowego z wykorzystaniem wylotu spalin na tylnej ścianie urządzenia



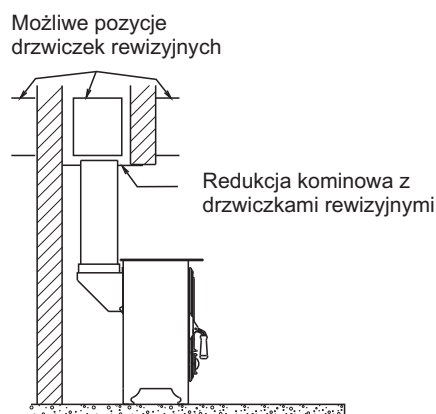
Rys.6. Podłączenie piecyka do przewodu kominowego z wykorzystaniem wylotu spalin na tylnej ścianie urządzenia



Rys.7. Podłączenie piecyka do przewodu kominowego od góry urządzenia



Rys. 8. Podłączenie piecyka do przewodu kominowego z zastosowaniem pionowego tylnego reduktora przewodu kominowego



Istnieje kilka sposobów podłączenia urządzenia grzewczego do przewodu kominowego. Zobacz rysunki od 5 do 8.

Jeśli połączenie piecyka z przewodem kominowym odbywa się przy użyciu reduktora pionowego (zobacz, Rys. 8).

Pozioma długość przyłącza - łączącego urządzenie grzewcze z przewodem kominowym powinna być możliwie najkrótsza i nie powinna przekraczać 125 mm. Przed zainstalowaniem króćca kominowego do korpusu piecyka wolnostojącego, spodnia część powinna zostać uszczelniona ogniotrwałym cementem, a następnie dokręcona śrubami. Zaślepka na tylnej ścianie korpusu również powinna zostać zdemonstrowana i uszczelniona. Przy jej ponownym montażu należy zwrócić szczególną uwagę, aby płytki trzymająca zaślepkę spoczywała na specjalnych wspornikach tylnej ściany korpusu (zobacz, Rys. 4). Po montażu zaślepki sprawdź, czy płytki mocująca nie powoduje zmiany pozycji płyty górnej dopalającej.

Wszystkie połączenia przewodu kominowego muszą być dobrze uszczelnione.

DRZWICZKI REWIZYJNE

Przez piecyk możliwe jest częściowe czyszczenie przewodu kominowego przy użyciu okrągłej metalowej szczotki. W przypadku podłączenia piecyka do przewodu kominowego z wykorzystaniem wylotu spalin na tylnej ścianie urządzenia, zachodzi potrzeba instalacji drzwiczek rewizyjnych. Drzwiczki rewizyjne umożliwiają oczyszczanie komina z sadzy. Drzwiczki są najczęściej wmurowywane w konstrukcję komina.

Przykładowe ustawienie drzwiczek znaleźć można na rysunkach od 5 do 8.

ZANIM ROZPALISZ, SPRAWDŹ CZY

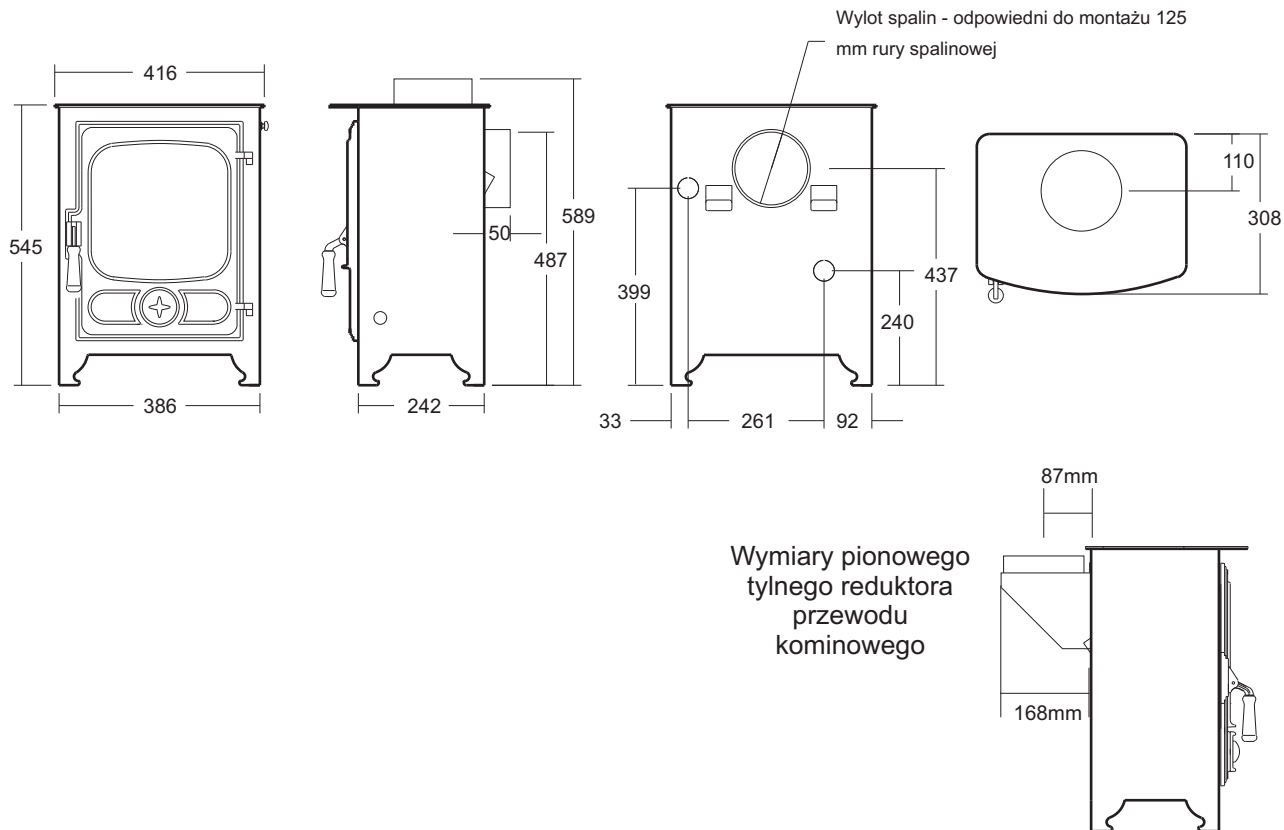
1. Została zamontowana płyta dopalająca górna. Jej montaż i prawidłowe ułożenie zobacz - Rys.3.
2. Ozdobny płatek znajduje się na właściwym miejscu, a drzwiczki zamykają się poprawnie.

ODDANIE URZĄDZENIA DO UŻYTKU

Po zakończeniu instalacji, a przed rozpoczęciem użytkowania musi upłynąć odpowiedni okres czasu, który zapewni osiągnięcie odpowiednich właściwości przez materiał uszczelniający. Zapytaj o to instalatora. Jeśli w piecyku nie został zainstalowany opcjonalny ruszt, wskazane jest usypanie warstwy popiołu lub piasku na spodzie paleniska. Rozpalając piecyk po raz pierwszy sprawdź wszystkie połączenia przewodów kominowych i ich szczelność.

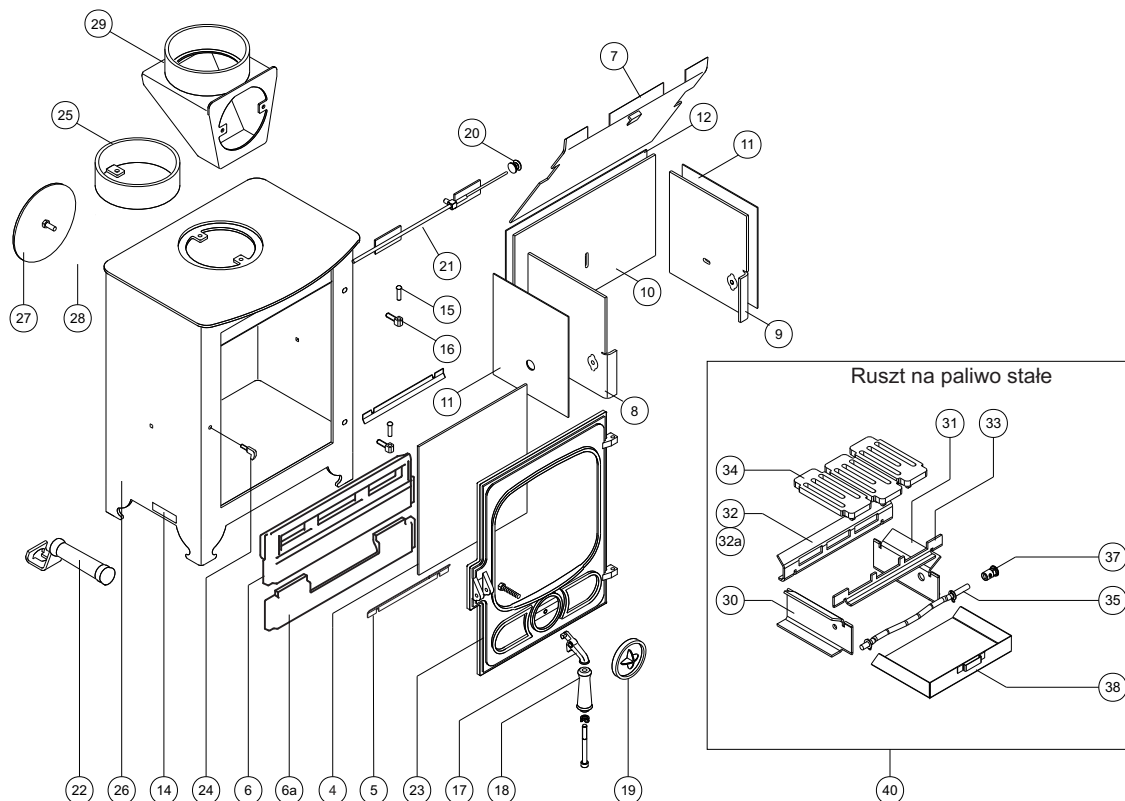
Instalatorze! Po zakończeniu instalacji i oddaniu urządzenia do użytku pozostaw Instrukcję Obsługi użytkownikowi piecyka i udzieli niezbędnych wskazówek.

COUNTRY 4 WYMIARY (mm)



CHARNWOOD COUNTRY 4 LISTA CZĘŚCI

Issue A



Część	Numer części	Nazwa części	Część	Numer części	Nazwa części
1*	008/PV21	Uszczelka drzwiczek	23	002/PV01	Drzwiczki
2*	008/FW29	Środek uszczelniający	24	002/PV13	Zaczep drzwiczek
3*	008/PV23	Uszczelka szyby	25	002/PV12B	Króciec kominowy
4	006/PV19	Szyba	26	001/EY10	Korpus modelu Country 4
5	004/BW23	Mocowanie szyby	27	012/PV09	Zaślepka
6	002/EY23	Ustalacz opału	28	012/EY51	Płytki mocująca zaślepkę
6a	002/EY24	Ustalacz popiołu	29	010/PV33	Pionowy tylny reduktor przewodu kominowego
7	010/PV31	Płyta dopalająca górna	30	010/EY04	Lewa płyta rusztu
8	010/EY15L	Lewa płyta paleniska	31	010/EY05	Prawa płyta rusztu
9	010/EY15R	Prawa płyta paleniska	32	010/EY09	Tylna płyta rusztu
10	010/EY16	Tylna płyta paleniska	32a	010/EY06B	Tylna płyta rusztu
11	011/PV26	Boczna płyta ceramiczna (uszczelka)	33	010/EY06	Przednia płyta rusztu
12	011/PV27	Tylna płyta ceramiczna (uszczelka)	34	002/EY03	Żeliwne panele rusztu
13	008/EY29	Zestaw płyt (3) + uszczelki	35	010/EY13	Prowadnik rusztu
14	012/PV11	Tabliczka znamionowa	36*	008/DY23	Sprężynowe zawleczeni przewodnika rusztu (10 szt.)
15	008/PV28/S	Sworzeń zawiasów (2 szt.)	37	002/DY21	Dźwignia rusztu
16	008/FW28	Ramię zawiasu	38	004/PV17	Popielnik
17	002/PV03	Ramię zaczepu drzwiczek	40	010/EY20	Ruszt na paliwo stałe (opcjonalnie)
18	008/PV08	Rączka drzwiczek (w zestawie śruba i uszczelka)	41*	010/EW51	Pojemnik na popiół (opcjonalnie)
19	002/PV02	Kółko drzwiczek – regulacja dolotu powietrza	42*	010/PV35	Stalowy płaszcz wodny (opcjonalnie)
20	002/TW13	Gałka suwaka kurtyny powietrznej	43*	010/PV35/SS	Płaszcz wodny ze stali nierdzewnej (opcjonalnie)
21	004/EY48	Suwak kurtyny powietrznej	44*	004/DY22	Zaślepka rusztu
22	012/BV20/A	Rączka popielnika			

*Tak oznaczone części nie są pokazane na rycinie.

Aby zamówić część zamienną prosimy o kontakt ze sprzedawcą podając model piecyka, numer części oraz jej nazwę. W razie wątpliwości skontaktuj się z producentem – adres poniżej.

Powyższa rycina ma na celu identyfikację części.

charnwood



A.J WELLS & SONS LTD

11

Bishops Way, Newport, Isle of Wight PO30 5WS, United Kingdom

A Division of A.J.Wells & Sons Limited Registered in England No. 03809371

EN13240:2001

country

4_{MKII}

OGRZEWACZE POMIESZCZEŃ NA PALIWA STAŁE

Numer certyfikatu zgodności:	<i>EY44-CPD-2006</i>
Minimalna odległość od materiałów łatwopalnych	
Bok urządzenia:	<i>600 mm</i>
Tył urządzenia:	<i>700 mm</i>
Wielkość emisji tlenku węgla:	<i>0.23%</i>
Temperatura spalin w rurze spalinowej:	<i>266°C</i>
Moc grzewcza:	<i>4.8kW</i>
Sprawność:	<i>76.9%</i>
Rodzaj paliwa:	<i>Drewno</i>

Dane kontaktowe

REV.COUNTRY 4 MKI1.01.11

charnwood BISHOPS WAY, NEWPORT, ISLE OF WIGHT PO30 5WS, UNITED KINGDOM
T:+44 (0)1983 537777 • F:+44 (0)1983 537788 • ODWIEDZ NAS NA WWW.CHARNWOOD.PL

A Division of A.J.Wells & Sons Limited Registered in England No. 03809371

